



Generalitat de Catalunya
**Departament de Treball, Afers Socials
i Famílies**

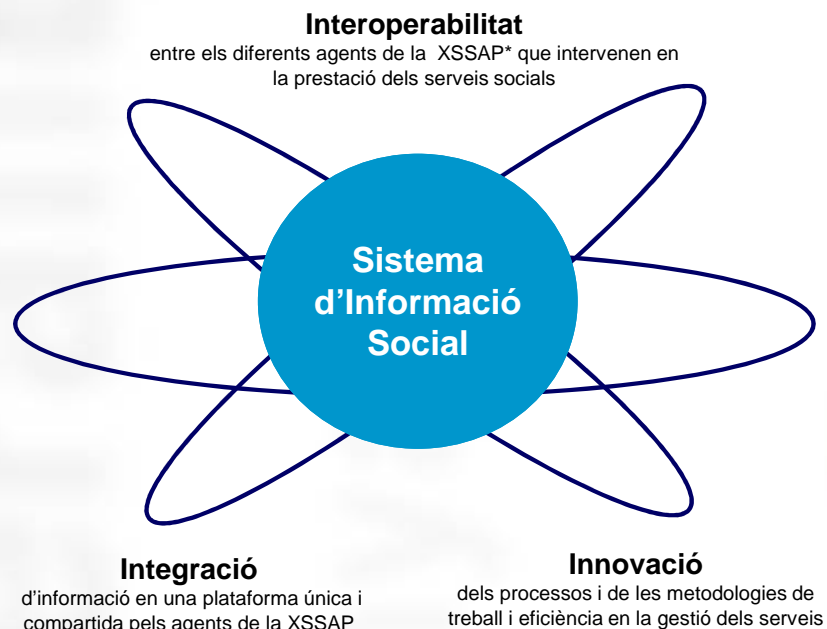
Sistema d'Informació Social de Catalunya

Interoperabilitat, integració i innovació

Balanç del projecte 2016

La construcció del Sistema d'Informació Social de Catalunya la regula l'article 42 de la Llei 12/2007, d'11 d'octubre, de serveis socials.

Descripció del Sistema d'Informació Social



Millores aportades

Planificació i provisió de recursos de serveis socials de l'activitat a partir d'informació i compartició de coneixement.

Gestió de serveis i prestacions eficient i enfocada a la millora de l'atenció a la persona.

Seguiment i avaluació de l'activitat per garantir la qualitat i l'eficàcia dels serveis.

* Xarxa de Serveis Socials d'Atenció Pública

Sistema d'Informació Social

Un **sistema d'informació comú, compartit, compatible i coordinat**, que garanteix:

- ✓ La **disponibilitat de la informació** relativa a les prestacions de la Cartera de serveis socials.
- ✓ La **privacitat de les dades** i la **seguretat** en l'intercanvi d'informació entre els agents implicats.
- ✓ La **integració de les dades** relatives a l'atenció del sector públic i privat, amb els objectius d'**evitar duplicitats i millorar l'atenció als destinataris dels serveis socials**.

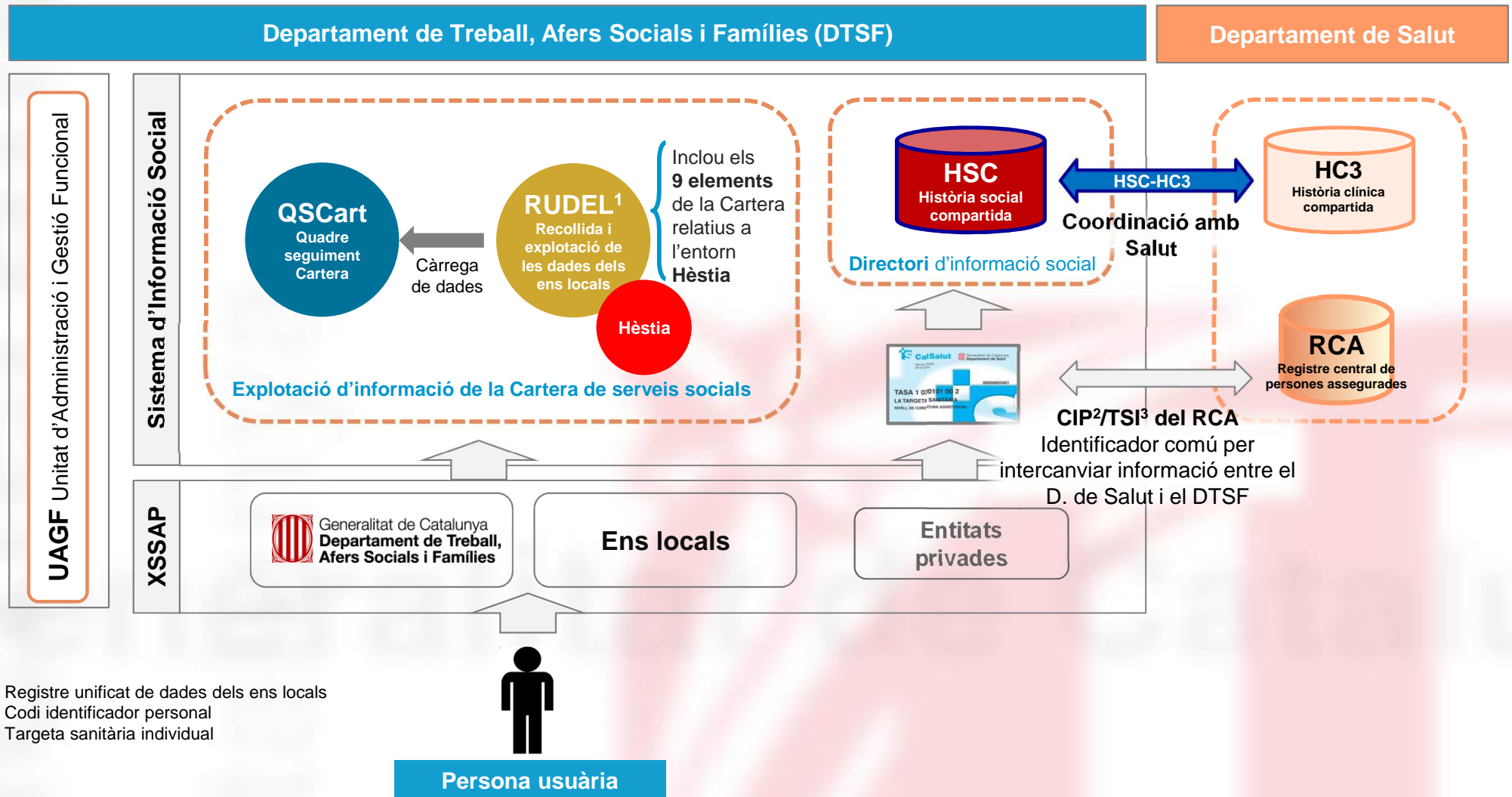
Permet **dotar els agents** de la Xarxa de Serveis Socials d'Atenció Pública **d'informació fiable i de qualitat** per millorar l'exercici de les seves competències en els àmbits de la **planificació, seguiment, avaluació i gestió**.

El desplegament del Sistema d'Informació Social promou valors **d'interoperabilitat, compartició de la informació i innovació** en el Sistema Català de Serveis Socials.

L'article **42 de la Llei 12/2007, d'11 d'octubre**, de serveis socials, estableix i regula les bases del **Sistema d'Informació Social de Catalunya**.

El Sistema d'Informació Social el conformen diferents iniciatives que es correlacionen, i cadascuna té una funció bàsica dins del Sistema.

Esquema del Sistema d'Informació Social



¹ Registre unificat de dades dels ens locals

² Codi identificador personal

³ Targeta sanitària individual

Durant l'exercici 2016 s'ha posat un èmfasi especial a consolidar l'aplicació QSCart, actualitzar el RUDEL i encarar funcionalment el disseny de la HSC en l'entorn Hèstia.

Principals actuacions dutes a terme durant el 2016

QSCart

Quadre Seguiment Cartera

El **QSCart** és l'eina d'**explotació** de la informació relativa a persones, serveis i prestacions de la **Cartera de serveis socials**.

Durant el **2016** ha estat el principal focus d'atenció: se n'ha consolidat la Fase 1 de la construcció (**57%** dels elements), i s'han dut a terme proves de validació de les dades. També s'ha fet l'anàlisi i planificació en etapes de la Fase 2 per construir la resta d'elements.

RUDEL

Recollida i explotació de les dades dels ens locals

Eina de **registre, anàlisi i explotació** de les dades relatives als **ens locals**.

Les **fitxes RUDEL** s'han actualitzat d'acord amb el **Contracte Programa**. D'altra banda, s'ha dissenyat i planificat la **prova pilot** de la **HSC en l'entorn Hèstia** per cobrir els elements de la Cartera de serveis socials dels **ens locals**.

Hèstia

HSC

Història social compartida

Conjunt d'informació comuna, compartida i compatible de les **persones usuàries** relativa a la **Cartera de serveis socials**. És el directori on s'agrupa informació de totes les persones usuàries de Catalunya dels serveis socials.

Durant l'exercici **2016**, s'ha dut a terme el disseny i planificació de la **HSC en l'entorn Hèstia**, i s'han proposat també les fitxes i la definició dels processos.

D'altra banda, s'ha fet la proposta d'habilitar l'**intercanvi d'informació entre serveis socials i Salut**, amb un sistema d'identificació comú i unívoc dels usuaris en els dos sistemes. Utilitzar el **CIP** del RCA (Registre central de persones assegurades) com a identificador permet aprofitar dades compatibles al registre de Salut. Aquesta proposta requereix un seguit de modificacions del marc legislatiu.

HSC-HC3

Coordinació entre serveis socials i Salut

La coordinació de la HSC-HC3 té com a finalitat l'**intercanvi d'informació** entre els sistemes públics de **serveis socials** i de **Salut** quan la normativa ho permeti per abordar de forma coordinada les necessitats assistencials, socials i de salut de les persones.

S'ha posat de manifest la necessitat de compartir aquesta informació.

Unitat encarregada de la **coordinació** i la **regulació** del Sistema d'informació social que ha de vetllar pel bon ús i la seguretat de les eines i aplicacions i per la qualitat de les dades.

Al **2016** s'ha treballat en la proposta del disseny de la UAGF: se n'han definit l'estructura i les funcions.

UAGF

Unitat d'Administració i Gestió Funcional

Continguts

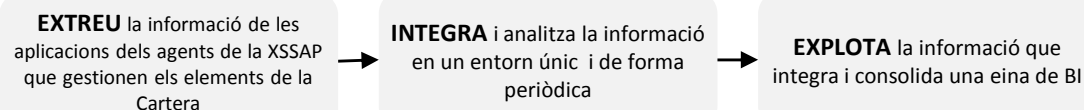
- Què és el Sistema d'informació social?
- **Iniciatives**

S'ha continuat treballant per assolir més de la meitat dels elements de la Cartera de serveis socials a l'aplicació QSCart, i es preveu completar-ne la resta en fases futures.

QSCart: Quadre de seguiment de la Cartera de serveis socials (1 de 2)

Definició i objecte

Exploitació de la informació relativa a persones, serveis i prestacions de la **Cartera de serveis socials** mitjançant l'ús de l'eina tecnològica de *business intelligence* (BI).



Objecte: garantir la **disponibilitat i compartició d'informació** de les prestacions i serveis de la Cartera de serveis socials, entre els agents de la XSSAP, de les persones usuàries en l'àmbit dels serveis socials de Catalunya, tal com estableix l'article 42 de la Llei 12/2007, d'11 d'octubre, de serveis socials. Aquesta informació ha de ser **comuna, compartida i compatible** per tots els agents de la XSSAP i, a més, **periòdica, fiable, de qualitat i finalista**.

Situació actual *Actuacions durant el 2016*

- ✓ **Fase 1** *En producció*
- ✓ **57% d'elements construïts**
- ✓ **79 elements de 138** (137 + Cens de discapacitats)
- ✓ Fase finalitzada i en producció, consolidada amb elements que s'alimenten periòdicament amb informació actualitzada i fiable.
- ✓ **Fase 2** *Anàlisi i disseny finalitzats*
- ✓ Anàlisi i disseny de la totalitat dels elements de la Cartera.
- ✓ Proposta d'evolutius per construir els elements restants.



Propers passos *Objectius per al 2017*

- ✓ **Fase 2** *Desplegament de la totalitat dels elements*
- ✓ **Assolir el 100% dels elements**
- ✓ Completar **tots** els elements de la Cartera de serveis socials.
- ✓ Fase planificada en etapes successives per abordar la construcció de manera esglaonada.
- ✓ Actualització de l'aplicatiu amb els Evolutius proposats per adaptar-lo en qualitat i continguts, i tenir en compte canvis en la Cartera de serveis socials.



L'aplicació QSCart permet explotar la informació relativa a persones, serveis i prestacions de la Cartera de serveis socials i s'estructura en indicadors i dimensions.

QSCart: Quadre de seguiment de la Cartera de serveis socials (2 de 2)

Il·lustratiu de l'aplicatiu QSCart

El QSCart proporciona informació mitjançant dades (**indicadors**) que identifiquen qualsevol servei o prestació de la Cartera de serveis socials. S'han establert 7 **indicadors** que aporten (en el cas que apliqui) informació en relació amb l'element:

INDICADOR	Descripció
Persones usuàries	<ul style="list-style-type: none">Persones que han rebut el servei o prestació
Baixes	<ul style="list-style-type: none">Persones que han causat baixa del servei o prestació en els últims 12 mesos
Temps mitjà de gaudiment	<ul style="list-style-type: none">Temps mitjà que les persones han rebut el servei o prestació
Centres	<ul style="list-style-type: none">Centres especialitzats que presten el servei o prestació
Places	<ul style="list-style-type: none">Places ofertades per a la prestació del servei
Import de la prestació	<ul style="list-style-type: none">Correspon als imports mensuals de les prestacions de les persones que han causat baixa en els últims 12 mesos (prestacions econòmiques)
Seguiment pressupostari	<ul style="list-style-type: none">Cost econòmic del servei o prestació (pressupost executat)

Les **dimensions** permeten aprofundir en la informació de cadascuna de les dades (indicadors). Alguns exemples són:

DIMENSIONS	<ul style="list-style-type: none">SexeEdatÀmbit territorialÀmbit administratiu	<ul style="list-style-type: none">TitularitatCapítols pressupostarisGrau de dependènciaEtc.
-------------------	---	--

Se segueix progressant en la consolidació i en l'actualització de l'aplicació del RUDEL.

RUDEL: recollida i explotació de les dades dels ens locals (1 de 2)

Definició

Eina de **registre, anàlisi i explotació** de les dades relatives als **ens locals** sobre l'**activitat dels serveis socials de la seva competència** durant un exercici.



Objecte

Implementar la **infraestructura tecnològica** que permeti la **recollida, anàlisi i explotació automatitzada** de les dades dels ens locals sobre els serveis socials competents.

Implementació de nous mòduls a Hèstia per al RUDEL per tenir més fiabilitat de la informació. Disposar i oferir una **anàlisi** dels serveis socials de Catalunya que són competència dels ens locals.

Posar a l'abast dels diferents agents de la XSSAP la informació relativa a les ABSS*, oferir una anàlisi dels serveis socials de Catalunya que són competència dels ens locals i implementar els nous mòduls Hèstia.

Situació actual *Actuacions i resultats*

- ✓ **Actualització de les fitxes RUDEL d'acord amb el contracte programa.**
Les fitxes RUDEL han estat modificades d'acord amb el contracte programa.
- ✓ **Anàlisi de les dades per explotar-les.**

Propers passos *Objectius per al 2017*

- ✓ **Seguiment i actualització de les fitxes RUDEL.**
Actualització de les fitxes per a necessitats futures.

* Àrees bàsiques de serveis socials

L'àmbit de les dades explotades pel RUDEL és el relatiu als serveis i prestacions de la Cartera de serveis socials gestionats per les àrees bàsiques de serveis socials.

RUDEL: recollida i explotació de les dades dels ens locals (2 de 2)

Elements de la Cartera de serveis socials

Les dades registrades, analitzades i explotades són les relatives als **elements de la Cartera de serveis socials** gestionats pels ens locals. Aquests són els 9 elements de la Cartera:

Codi	Servei o prestació	Agent o unitat competent	Aplicació origen de la informació
1.1.1	Servei bàsic d'atenció social	DTSF-GT	Hèstia i altres aplicacions de serveis socials
1.1.2.1	Servei d'ajuda a domicili	DTSF-GT	Hèstia i altres aplicacions de serveis socials
1.1.2.2	Servei de les tecnologies de suport i cura	DTSF-GT	Hèstia i altres aplicacions de serveis socials
1.1.3.1	Servei d'acolliment residencial d'urgència	DTSF-GT	Hèstia i altres aplicacions de serveis socials
1.1.3.2	Servei de residència temporal per a persones adultes en situació d'exclusió social	DTSF-GT	Hèstia i altres aplicacions de serveis socials
1.1.4	Servei de menjador social	DTSF-GT	Hèstia i altres aplicacions de serveis socials
1.1.5	Servei d'assessorament tècnic	DTSF-GT	Hèstia i altres aplicacions de serveis socials
1.1.6.1	Servei de centre obert	DTSF-GT	Hèstia i altres aplicacions de serveis socials
1.2.2.1.3	Servei de transport adaptat	DTSF-GT	Hèstia i altres aplicacions de serveis socials

A la **prova pilot de la HSC per als ens locals** es preveu seleccionar un conjunt representatiu d'àrees bàsiques de serveis socials i implementar-hi els 9 elements de la Cartera.

La història social compartida (HSC) és un dels eixos principals en el desplegament del Sistema d'Informació Social ja que agrupa informació de cada persona usuària dels serveis socials.

HSC: història social compartida (1 de 3)

Definició i objecte

Conjunt d'informació comuna, compartida i compatible de les **persones usuàries** relativa a la **Cartera de serveis socials**. És el directori on s'agrupa informació de totes les persones usuàries de Catalunya dels serveis socials i se n'integra la **trajectòria en l'àmbit dels serveis socials**.

Objecte: garantir la disponibilitat i la compartició de la informació amb referència a les prestacions i serveis de la Cartera de serveis socials de les persones usuàries en l'àmbit dels serveis socials entre tots els agents de la XSSAP.

Situació actual

- ✓ **Proposta de compartició d'informació entre Serveis socials i Salut**
- ✓ La iniciativa proposada preveu la compartició d'informació amb Salut mitjançant l'ús d'un identificador comú i unívoc, el codi identificador personal (**CIP**) de la targeta sanitària individual (**TSI**) del CatSalut.
- ✓ **Pendent** de l'aprovació i vistiplau de l'adequació del marc legislatiu:



- ✓ Avantprojecte de llei de mesures fiscals i financeres 2017.
- ✓ Conveni de col·laboració entre el Departament de Salut i el DTSF per implementar l'accés del CIP-AUT de la TSI del CatSalut d'acord amb la proposta d'avantprojecte de llei de mesures fiscals i financeres 2017.

- ✓ **Disseny i pilot de la HSC en l'entorn ABSS/Hèstia**
- ✓ L'objectiu és cobrir en una primera fase els serveis dels **ens locals (Hèstia)**, corresponents als **serveis socials bàsics**.
- ✓ La resta dels serveis i prestacions s'han de complementar posteriorment.
- ✓ Finalitzada la primera proposta per la HSC, que defineix les pantalles per la **prova ilot de la HSC a l'entorn ABSS/Hèstia**.
- ✓ Definides les plantilles per a l'anàlisi dels **procediments** específics a cada element de la Cartera de serveis socials.



Propers passos Objectius per al 2017

- ✓ Consolidació de la proposta de compartició d'informació entre el Sistema d'Informació Social i Salut, amb el **CIP** de la **TSI** del **CatSalut** com a identificador unívoc, pendent de l'adequació del marc legislatiu per assolir-ho.

Propers passos Objectius per al 2017

- ✓ Definició dels **procediments** per part de les **ABSS** utilitzant les plantilles definides.
- ✓ Construcció i posada en marxa del pilot de la HSC a l'entorn **RUDEL/Hèstia**.

La prova pilot de la HSC per als ens locals que utilitzin l'aplicació Hèstia garanteix la disponibilitat i compartició d'informació referent als serveis i prestacions de la Cartera de serveis socials de les persones usuàries de l'Àrea Bàsica de Serveis Socials.

HSC: història social compartida (2 de 3)

Història social compartida per a l'entorn Hèstia (ens locals)



ELEMENTS DE LA CARTERA DE SERVEIS SOCIALS GESTIONATS PELS ENS LOCALS PER L'APLICACIÓ Hèstia

1.1.1 Servei bàsic d'atenció social

1.1.2.1 Servei d'ajuda a domicili (SAD social/SAD dependència)

1.1.2.2 Servei de les tecnologies de suport i cura

1.1.3.1 Servei d'acolliment residencial d'urgència

1.1.3.2 Servei de residència temporal per a persones adultes en situació d'exclusió social

1.1.4 Servei de menjador social

1.1.5 Servei d'assessorament tècnic

1.1.6.1 Servei de centre obert

1.2.2.1.3 Servei de transport adaptat

Dades identificatives

- Codi d'identificació Hèstia
- Sexe
- Nacionalitat
- Data de naixement
- Àrea bàsica i ens local
- Professional/ coordinador de referència

Històric

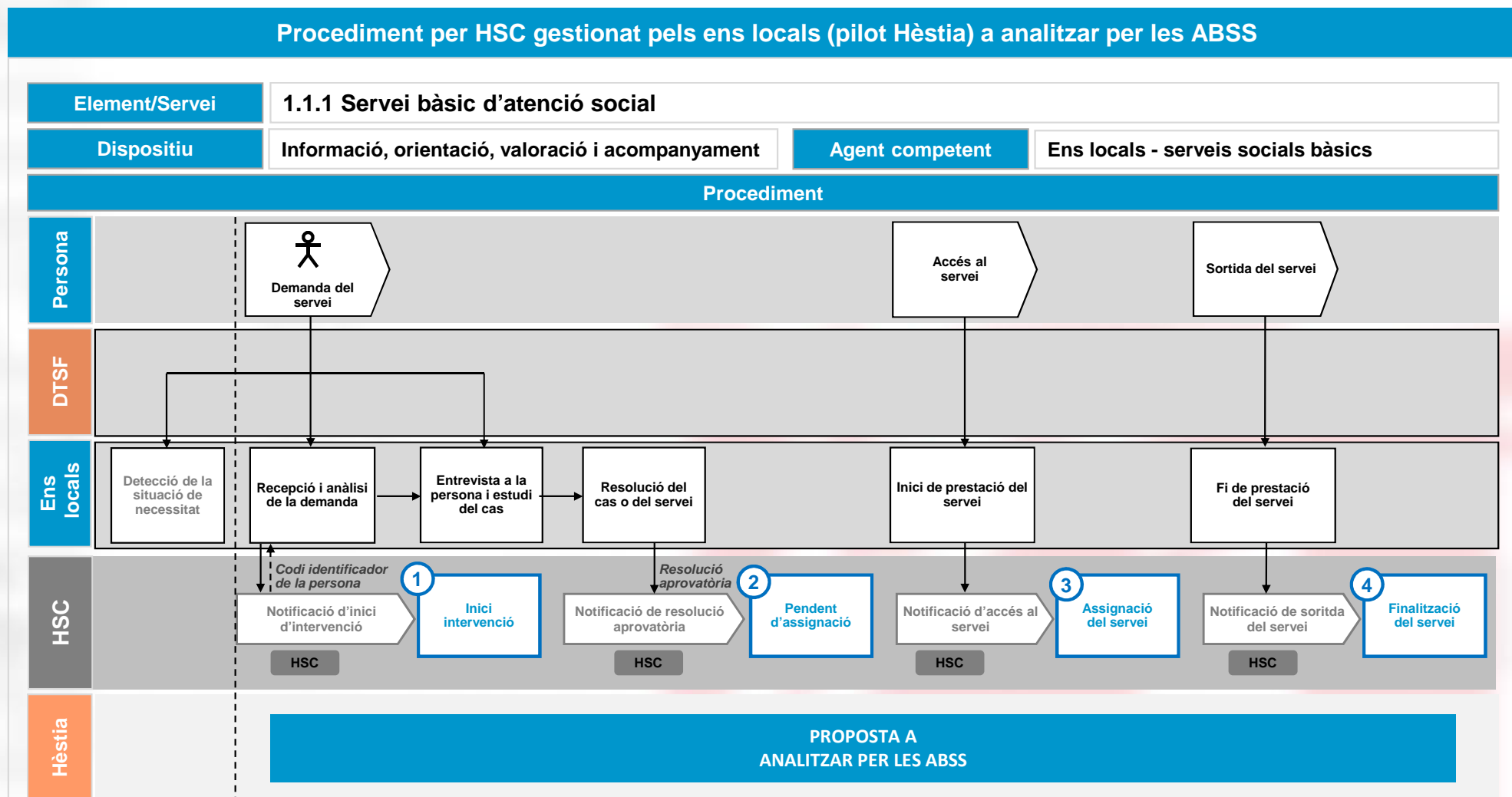
- Prestacions i serveis
- Data d'inici de procediment
 - Data de fi de procediment

En tràmit

- Prestacions i serveis
- Data de sol·licitud
 - Data de resolució
 - Data d'inici de la prestació i servei
 - Data de fi de prestació i servei
 - Temps mitjà de tramitació de la prestació i/o servei

Per a cadascun dels elements de la Cartera de serveis socials inclosos a la prova pilot de la HSC per a l'entorn Hèstia, s'han proposat uns procediments a analitzar per les ABSS.

HSC: història social compartida (3 de 3)



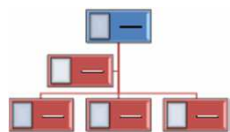
La creació de la Unitat d'Administració i Gestió Funcional ha de gestionar les aplicacions i dades del Sistema d'Informació Social.

UAGF: Unitat d'Administració i Gestió Funcional. Model de govern del Sistema d'Informació Social

Definició i objecte

Unitat encarregada de la **coordinació** i la **regulació** del **Sistema d'Informació Social**, que ha de vetllar pel bon ús i la seguretat de les eines i aplicacions i per la qualitat de les dades.

Els objectius de la UAGF són:



- Gestió i administració del Sistema d'Informació Social amb procediments i tasques establertes.
- Definició dels protocols i processos adequats per garantir el bon ús i la seguretat en els accessos.
- Establiment de criteris per garantir la qualitat i fiabilitat de les aplicacions del Sistema d'Informació Social.
- Manteniment correctiu per impulsar accions evolutives i proposar millores operatives i tecnològiques.
- Coordinació i suport als proveïdors funcionals i tecnològics en l'establiment dels procediments d'extracció de les dades de les diferents aplicacions del Sistema d'Informació Social.

Situació Actual *Actuacions durant el 2016*

Proposta de la UAGF

Proposta per a la definició de la UAGF de l'Àrea del Sistema d'Informació Social **acabada**.

Propers passos *Objectius per al 2017*

Seguiment de la proposta

Seguiment de la **proposta** per a la definició de la UAGF de l'Àrea del Sistema d'Informació Social per adaptar-ne el disseny a les necessitats emergents que s'identifiquin.

Totes les iniciatives del Sistema d'Informació Social han d'estar emparades en el marc jurídic actual, i en aquest sentit es treballa per garantir la viabilitat de les solucions proposades.

Marc normatiu del Sistema d'Informació Social

Definició i objecte

El marc normatiu del Sistema d'Informació Social ha de garantir que el desplegament de les diferents iniciatives estigui **emparat en el marc jurídic actual**.

Objecte: garantir i consolidar el marc normatiu actual perquè empari el desplegament de les iniciatives del Sistema d'Informació Social.

Diferents actuacions

- **Proposta d'avantprojecte de llei de mesures fiscals i financeres 2017, PENDENT** d'aprovació, necessari per a l'intercanvi d'informació entre serveis socials i Salut, i l'ús d'un identificador comú i unívoc (CIP de la TSI del Catsalut).
- **Conveni de col·laboració entre el Departament de Salut i el DTSF** per implementar l'accés del CIP-AUT de la TSI del CatSalut del RCA, d'acord amb l'avantprojecte de llei de mesures fiscals i financeres 2017.

Avantprojecte de llei de mesures fiscals, administratives, financeres 2017

Extracte

Disposició final quarta

Habilitació de les administracions públiques competents en matèria de serveis socials

S'habiliten les administracions públiques competents en matèria de serveis socials perquè puguin accedir, sense el consentiment previ de les persones interessades, al nom i cognoms i al codi d'identificació personal (CIP-AUT) assignat pel Servei Català de la Salut, que es troben inclosos en el "Registre central de persones assegurades" del departament competent en matèria de salut, amb la finalitat d'intercanviar informació entre el Sistema Públic de Serveis Socials i el Sistema Públic de Salut en aquells casos en què la normativa vigent ho permeti, quan sigui necessari per atendre les persones de forma integral, abordant de forma coordinada les seves necessitats assistencials, socials i de salut.

Per donar a conèixer els progressos i novetats del projecte s'han dut a terme accions de comunicació tant internes com a l'entorn educatiu.

Comunicació, disseminació i gestió del canvi

Definició i objecte

Establir les accions de comunicació i gestió del canvi que donin a conèixer els avenços del projecte i la màxima acceptació i compromís de les parts implicades en el seu desenvolupament.

L'objectiu és impulsar un pla de comunicació per donar a conèixer les diferents iniciatives del Sistema d'Informació Social en el seu avenç i desplegament a tots els agents de la XSSAP.

Situació actual

- ✓ Al llarg de l'exercici 2016 s'han dut a terme una sèrie d'actuacions relacionades amb la comunicació, disseminació i gestió del canvi:
 - ✓ Tríptic informatiu del projecte
 - ✓ Balanç del projecte
 - ✓ Ponència "Sistemes d'informació i gestió de serveis socials: una mirada cap al futur", taula rodona i debat a la Universitat de Vic de Catalunya, 25 de novembre de 2016
 - ✓ Col·laboració participativa en el Pla interdepartamental d'atenció i interacció social i sanitària (PIAISS)

Propers passos *Objectius per al 2017*

- ✓ De cara a l'any 2017, els objectius són:
 - ✓ Implementar actuacions per a la disseminació i gestió del canvi lligat a la consolidació del Sistema d'Informació Social, ja sigui de forma general com particular per a cada una de les iniciatives, amb l'objectiu d'informar de l'estat actual i propers passos del projecte.